

LDPRX

ENVOI D'EMAIL.

Version 4.52
Janvier 2021

LDPEMAIL.

Module d'envoi d'emails pour LDPRX.

LDPEMAIL est un commande permettant d'envoyer des emails directement à partir de l'AS/400 soit en utilisant le service SMTP, soit en connexion directe avec le serveur de messagerie distant (interne ou fournisseur d'accès Internet).

Il est possible d'envoyer un message simple ou fichier d'impression formaté par LDPRX au format PDF (Acrobat Reader) avec ou sans fichier(s) attaché(s) complémentaires.

Paramètres de la commande :

A	Adresse du destinataire	Obligatoire
DE	Adresse de l'émetteur	Obligatoire, *DFT = nom par défaut *USER = utilisateur en-cours
REPONSE	Adresse pour la réponse	*EMETTEUR ou blanc = adresse émetteur
OBJET	Objet du message	
DOSSIER	Dossier de classement (facultatif)	
MESSAGE	Texte du message	
FICHER	Fichier(s) attaché(s)	6 maximums
COPIE	Destinataire(s) en copie	5 maximums
ARCHIVE	Emplacement archivage	
TRACE	Trace de la connexion directe	Blanc ou N = pas de trace O = trace.
TEMPO	Fichier temporaire. Indique si le fichier PDF généré est supprimé après l'envoi.	O = Temporaire, N = Fichier PDF sauvegardé
ZIP	Demande de zipper le ou lez fichiers avant l'envoi. (Valable uniquement en version OS V5R1 et +)	O = zipper N = ne pas zipper D = valeur par défaut indiquée dans la configuration générale.
CCT	Concaténation des pièces jointes (PDF uniquement) Valable uniquement en version OS V5R1 et +	O = concaténer N = ne pas concaténer
MODE	Mode d'envoi des emails	D=défaut B=batch I=immédiat
DATE	Date d'envoi ou décalage en jours (ex 2 = date du jour + 2)	Format AAMMJJ
HEURE	Heure d'envoi	Format HHMM
DELAI	Délai d'attente en minutes	
VARIABLE	Liste des variables pour le texte du message	&nom Valeur
SMTP	Choix du serveur SmtP	

Définition des paramètres :

A	Adresse email du destinataire Ou argument pour la table *EMAILADRS Faire précéder l'adresse par le caractère « ! » pour demander une confirmation de lecture.
DE	Adresse email de l'émetteur ou argument pour la table *EMAILADRS *DFT pour prendre l'émetteur par défaut. *USER pour reprendre l'utilisateur AS/400 Il y a utilisation de la table *EMAILADRS pour convertir le nom en adresse.
REPONSE	Adresse de réponse, par défaut c'est l'adresse de l'émetteur qui sera prise.
OBJET	Texte de l'objet du message.
DOSSIER	Dossier de classement pour faciliter la recherche dans l'historique
MESSAGE	Message facultatif sur 5000c. La commande /N permet d'ajouter une saut de ligne. La commande /P ajoute deux sauts de ligne.

Le texte du message peut être contenu dans un fichier source.
Indiquez alors comme message :
TEXTE=biblio/fichier.membre ou
TEXTE=membre si le fichier est LDPRX/LDPTEXTE

Le message peut aussi être au format HTML.
Indiquez alors l'une des commandes suivantes en remplacement du message :
FHTML=biblio/fichier.membre pour un fichier physique multi-membre
FHTML=biblio/fichier pour un fichier physique
SHTML=biblio/fichier.membre pour un fichier source
SHTML=membre pour le fichier source LDPRX/LDPTEXTE
IHTML=/rep/rep/fichier.html pour importer directement un fichier html

Texte enrichi : balises permettant de modifier les polices et d'insérer des images contenues dans un répertoire de l'AS400.

Les balises sont les suivantes

<H> a mettre au début du texte pour indiquer ce mode
<F0> à <F4> changement de police type Helvetica de 5 tailles différentes
<F5> à <F9> changement de police type Times de 5 tailles différentes
<C0> Couleur Noir <C1> Couleur Blanc
<C2> Couleur Rouge <C3> Couleur Bleu
<C4> Couleur Vert <C5> Couleur Jaune
<C6> Couleur Violet <C7> Couleur Bleu clair
<C8> Couleur Orange <C9> Couleur Gris
<G> Début/fin gras
<S> Début/fin souligné
<L> insertion d'une ligne de séparation horizontale
<l nom> insertion d'une image conetnue dans un répertoire de l'AS400
exemple : <l /tmp/logos/logo1.jpg>
formats des images : .jpg, .bmp, .png, .gif
| (barre verticale) : saut de ligne imposée

FICHER	<p>Indiquez soit l'emplacement du fichier dans l'IFS (/tmp/doc/exemple.doc),</p> <p>Soit les coordonnées d'un fichier impression sous la forme suivante :</p> <p>SPOOL=nom du fichier (obligatoire) JOB=nom du travail (facultatif pour même session) USER=nom propriétaire du fichier (idem) JOBNUM=numéro du travail (idem) SPOOLNUM=numéro du fichier (idem) NOM=nom du pdf généré (facultatif) SIGN=alias signature (facultatif) ENV=code environnement (facultatif, * pour env. défaut)</p> <p>Ces éléments doivent être séparés par au moins un espace.</p> <p>Note : si la commande est lancée dans la même session que la création du spool seul SPOOL=nom est obligatoire.</p> <p>Pour le message en format HTML, vous pouvez indiquer des images comme pièces jointes de la manière suivante : IMG1:/repertoire/.../nomimage.bmp (ou gif, jpg ...) l'indice 1 correspond à la commande HTML : il est donc possible de charger jusqu'à 6 images</p>
COPIE	<p>Adresse email du ou des destinataires en copie. Faire précéder l'adresse par le caractère « ? » pour cacher la copie.</p>
ARCHIVE	<p>Archivage de l'email une fois émis. Mots clé spécifique : *A *M *J pour la date, *E pour émetteur, *D pour destinataire *O pour l'objet, *N pour une numérotation chronologique. Exemple : /Tmp/Email émis *A-*M/*E/*D>(*J) *O *N.eml</p>
TRACE	<p>Permet de tracer la connexion directe (mode Smtip = S) Cette trace est placée dans le fichier Lpdrx/Ldpfeml2.</p>
TEMPO	<p>Fichier PDF temporaire. Permet de supprimer le fichier PDF généré. Permet aussi de bloquer l'usage du programme d'exit LDPEMLAS.</p>
ZIP	<p>Permet de zipper les fichiers joints avant l'envoi.</p>
CCT	<p>Permet de concaténer les fichiers joints (uniquement pour les PDF)</p>
MODE	<p>Permet de définir le moment pour l'envoi de l'email. Défaut, reprendre le mode défini dans les paramètres généraux Batch, envoi en différé. Utilisation de la commande LDPEMAILX DEPART Immédiat, envoi direct sans passer par l'envoi en différé.</p>
DATE	<p>Indique une date d'envoi (format AAMMJJ), ou un temps d'attente en jours. Implique automatiquement le mode différé (Batch).</p>
HEURE	<p>Heure d'envoi (format HHMM). Si l'heure est dépassée, c'est le jour suivant qui est pris en compte. Implique automatiquement le mode différé (Batch).</p>
DELAI	<p>Temps d'attente en minutes. Ce délai permet de calculer une date et heure d'envoi. Implique automatiquement le mode différé (Batch).</p>

VARIABLE Liste des variables pour le texte du message y compris la forme HTML.

SMTP Nom du serveur SmtP si différent du serveur par défaut (configuration)
 Voir Nom et choix du serveur smtp plus loin.

Notes : Vous pouvez par la suite modifier la date et l'heure d'envoi en utilisant la commande
LDPEMAILH *LISTE

REMARQUE IMPORTANTE :
LA TAILLE D'UN EMAIL NE DOIT PAS DEPASSER 16MO CE QUI CORRESPOND A UN FICHIER
UTILE DE 12MO.

Formatage des adresses.

Les adresses emails doivent comporter l'adresse Internet normalisé (nom@domaine) à gauche suivi facultativement d'un alias non formaté. Vous devez placer au moins un espace (blanc) ou le caractère égale (=) entre l'adresse et l'alias.

L'adresse Internet peut être remplacé par une entrée de la table *EMAILADRS (voir plus loin).

Exemple d'adresse :

citisoft@wanadoo.fr	(adresse affichée)
citisoft@wanadoo.fr M. Dupont – CitiSoft	(alias affiché)
DUPONT	(recherche de DUPONT dans la table)
DUPONT M. Durand	(recherche de DUPONT dans la table Et affichage de M. Durand)
X 1234 =	(recherche de « X 1234 », le signe = permet de conserver le blanc)
X 1234 = M. Dupont	(recherche de « X 1234 » et utilisation de « M. Dupont » comme alias)

Note : l'argument de recherche dans la table est automatique cadré à gauche sans blanc intermédiaire et converti en majuscule.

Caractères spéciaux :

Le caractère « ! » à gauche de l'adresse permet de demander une confirmation de lecture au destinataire.

Le caractère « ? » à gauche de l'adresse permet de caché le destinataire.

Le caractère « à » peut remplacer le caractère « @ ».

Vous pouvez indiquez plusieurs destinataires sur un même paramètres en les séparant avec la caractère « ; ».

Note : toutes ces fonctions sont supportées soit directement, soit en utilisant la table *EMAILADRS.

Configuration :

Cette partie décrit les différents paramètres pour l'envoi des emails.

A partir du menu général (LDPMENU)

Prendre l'option 9 (utilitaires)

Prendre l'option 5 (affichages/modification des paramètres)

Appuyez sur Entrée jusqu'à cet écran :

```
LDP - Menu de développement                CITISOFT JANV 2021
                                           Version logiciel      4.52
                                           Profil CS4/XXXXX

Paramètres E-mail
Affichage des paramètres
Extension adresse @xx : @exemple.fr
Emetteur par défaut . : info@exemple.fr
Dest en Copie auto. . :
Type client Smtplib . : S   I=IBM, S=Socket
Serveur Smtplib:port . : smtp.exemple.fr:587
Domaine Smtplib . . . : exemple
Historique . . . . . : O   O/N
Mode Batch . . . . . : N   O/N
Tempo entre 2 envois :   Sec. Blanc pour non Délai apres erreur :   5 m
Choix serveur (S) . . : N                               Nombre de relance :   3
Adresse principale . . : A   A=parm A, P=première Attente ID fin :   30 s
Authentification Type : 1   1=PLAIN 2=LOGIN 3/4=Avec EHLO 5=CRAM-MD5
Profil . . . . . : admin@exemple.fr
Mot de passe . . . . : azertyuiop
Archivage des émis . . : N   O/N
Dossier et nom . . . : /Tmp/Email émis *A-*M/*E/*D/(*J) *O *N.eml

F3=Exit          F6=Modifier      F12=Annuler      F21=Commande
```

Appuyez sur F6 pour modifier les paramètres.

Paramètres :

Extension adresse Facultatif, permet d'indiquer le nom de domaine par défaut des destinataires ou de l'émetteur.

Emetteur par défaut Facultatif, indique l'adresse email de l'émetteur (*DFT)

Dest en Copie Facultatif, indique l'adresse de copie systématique

Type de client SMTP Indique le service SMTP à prendre :
I pour le client SMTP standard IBM.
S pour le client SMTP fourni par le logiciel LDPRX (recommandé)

Paramètres pour le type S uniquement

Serveur SMTP Nom ou adresse IP du serveur de messagerie interne ou externe.
Vous devez avoir l'autorisation d'utiliser ce serveur pour l'envoi des messages, et de vérifier qu'il permet de relayer les messages pour des destinataires externes.

Domaine SMTP Nom de domaine pour l'identification coté serveur.
Ce nom est libre, vous pouvez par exemple utiliser « masociete.fr »

Authentification Type	Facultatif, mode d'authentification 1=AUTH PLAIN, 2=AUTH LOGIN 3=AUT PLAIN + EHLO, 4=AUTH LOGIN + EHLO
Auth.user	5=Echange CRAM-MD5
M.passe	Facultatif, authentification et mot de passe demandé par le serveur SMTP.
Historique	Permet d'enregistrer les envois. Voir commande LDPEMAILH.
Mode Batch	Indique si l'envoi de l'email s'effectue immédiatement dans le même dans travail, ou en mode « batch ». Voir commande LDPEMAILX
Time Out	Temps en seconde d'attente de réponse du serveur SMTP Ce délai permet de casser la connexion et donc de libérer l'envoi des autres email.
Temps d'attente	Temps d'attente entre deux envois pour éviter une saturation (facultatif).
Délai après erreur	Indique le temps d'attente entre deux essais (mode batch) pour un email en erreur.
Nombre de relance	Donne le nombre de renvoi en cas d'erreur. 0 ou blanc = relance infini Pour relancer les emails en erreur, utiliser la commande LDPEMAILH *LISTE puis option 1 pour chaque email. Ou augmenter le nombre d'essai.
Attendre ID fin	Indique si l'on doit attendre une réponse après la commande QUIT (fin d'envoi).
Archive	Oui/Non archivage automatique des emails Dossier d'archivage avec les mots clés suivants *A *M *J pour la date, *E pour émetteur, *D pour destinataire, *O pour objet et *N pour numéro chronologique.
Choix serveur	En type client smtp S permet d'utiliser plusieurs serveurs de manière cyclique. Voir la configuration de cette liste ci-dessous
Adresse principale	P ou blanc prend la première adresse comme adresse principales et les autres adresses en copie, même si elles sont dans le paramètres A (ldpemail) ou dans la variable &EM_ADR. A pour indiquer que les adresses contenues dans le paramètre A ou la variable &EM_ADR sont toutes des adresses principales.

Nom et choix des serveurs SMTP

Cette fonction permet d'utiliser jusqu'au 10 serveurs smtp en rotation pour équilibrer les envois ou utiliser un ou des serveurs en secours.

Ce principe permet aussi de nommer des serveurs Smtip pour un choix particulier.

Le choix se fait de manière chronologique 0, 1,2....9, 0, 1....

Pour cela il faut ajouter la table suivante :

LDPMENU, option 9, option 7
F6 pour créer la table *SMTP

Puis la choisir (option 1)

F6 pour ajouter un nouveau serveur :

```
LDP - Gestion des tables
Nom . . . . . *SMTP
Indiquez vos choix, puis appuyez sur ENTREE.
Argument . . . . . 1
Valeur . . . . . SRV1
Valeur longue . . . . . S=smtp.truc.com:587 D=domaine.com M=1 I=iduser P=motdepasse
```

Argument : 0 à 9 (n° de serveur)

Valeur : nom obligatoire mais sans signification, si blanc on ne prend pas le serveur en compte, ce qui permet de garder la description.

Valeur longue : description de la connexion au serveur.
S=nom ou adresse du serveur
:nnn port facultatif si 25
D=domaine smtp
M=mode d'authentification (facultatif)
I=votre id coté serveur (facultatif)
P=mot de passe (facultatif)

Pour nommer les serveurs mettre un nom majuscule à la place du numéro le configuration est identique.

Exemple
Argument OVH
Valeur OVH
Valeur longue S=smtp.ldprx.info:587 D=Citisoft.com M=2 I=xxxx@ldprx.info P=xxxx2014

Il est alors possible de faire un envoi spécifique à ce serveur
LDPEMAIL SMTP(OVH)

Table *EMAILADRS.

Cette table permet de traduire un code ou un nom entré comme destinataire en une adresse email correcte.

Création de la table :

A partir du menu principal (LDPMENU), prendre l'option 9 (utilitaires) puis l'option 7 (gestion des tables).

Puis F6 pour ajout d'une nouvelle table.

Entrez *EMAILADRS comme nom de la nouvelle table.

Appuyez sur Entrée pour valider.

Ajout ou modification d'un poste de table :

A partir de la même option, sélectionnez la table *EMAILADRS avec l'option 1.

Utilisez F6 pour ajouter un nouveau poste.

Ou l'option 2 pour modifier un poste existant.

Entrez l'argument de la table (un code ou un nom) en MAJUSCULE sans accent impérativement.

Entrez la valeur correspondante c'est-à-dire l'adresse email dans la forme souhaitée.

Vous pouvez indiquer une liste de destinataires en les séparant avec le caractère « ; ».

Les éléments de cette liste peuvent aussi être une autre liste.

Exemple :

Nom = L1

Valeur = dest1@x.fr;L2;autre@z.com

Nom = L2

Valeur = dest2@y.fr;etc...

Ainsi, si le destinataire est L1, l'envoi se fera sur dest1, autre, dest2, etc...

Commande LDPEMAILH.

Cette commande permet d'afficher l'historique

- les emails émis
- les emails en erreurs
- les emails retardés
- les emails en-cours de préparation (Attente)

Affichage historique e-mail (LDPEMAILH)

Indiquez vos choix, puis appuyez sur ENTREE.

```
Date /*Liste=encours/*ATTENTE .                Format AAMMJJ/Blanc=ce jour
Sélection émetteur(s) . . . . .
Sélection destinataire(s) . . . . .
Sélection objet / texte . . . . .
Sélection sur un dossier . . . . .
```

```
F3=Exit    F4=Invite    F5=Réafficher    F12=Annuler    F13=Mode d'emploi invite    Fin
F24=Autres touches
```

Paramètres :

- | | |
|-------------------------|--|
| Date de départ | Indiquez la date de début d'affichage des envois.
Aucune valeur : permet d'afficher les envois du jour uniquement.
*Liste : liste des emails non émis (en attente ou en erreur)
*Attente : liste des emails en-cours de préparation |
| Sélection émetteur | Indiquez un émetteur particulier (ou une partie) |
| Sélection destinataire | Indiquez un destinataire (ou une partie) |
| Sélection objet / texte | Permet d'afficher les emails comportant un texte particulier. |
| Sélection d'un dossier | Prise en compte d'un dossier de classement |

Commande LDPEMAILX.

Cette commande permet le lancer ou d'arrêter l'envoi des emails en mode batch.

Vous devez utiliser cette commande pour :

- l'envoi d'emails en mode batch (voir configuration)
- les emails qui sont en erreurs
- les emails retardée
- le lancement des emails en attentes

Paramètres :

Action	Type d'action
	DEPART : lancement du travail
	ARRET : arrêt du travail
	VIDAGE: lancement des emails en préparation (Attente)
Jobq de travail	Nom de la file d'attente de travail
	QSYSNOMAX (par défaut), correspond au sous-système QSYSWRK

La commande LDPEMAILH *LISTE permet d'afficher les emails en erreur ou retardés.

La commande LDPEMAILH *ATTENTE affiche la liste des emails en préparation.

Envoi d'un email directement dans une procédure.

1° Methode

Vous pouvez envoyer des emails à partir d'une procédure LDPRX lors de son traitement en PDF en utilisant les variables suivantes :

&EXITPGM	doit avoir la valeur « LDPEMLAS »
&EM_DE	adresse email de l'émetteur
&EM_REPONSE	adresse de réponse (par défaut on prendra l'adresse de l'émetteur)
&EM_ADR	adresse email du destinataire
&EM_ADRPGM	nom du programme pour adresse destinataire
&EM_OBJET	objet du message
&EM_DOSSIER	dossier de classement
&EM_ARCHIVE	emplacement d'archivage, pouvant comporter les mots-clés suivants *A *M *J pour date d'envoi, *E pour l'adresse de l'émetteur, *D pour adresse destinataire *O pour l'objet, *N pour un numéro chrono. * Toutes autres variables sont possibles.
&EM_TXT1 à 10	ligne(s) de texte du message (100c maxi) ou le mot clé spécifique TEXTE=LDPRX/LDPTEXTE.nom nom étant un membre source du fichier ldprx/ldptexte il est alors possible de mettre 5000c dans le texte du message. Voir la commandes LDPEMAIL pour les autres types de texte. Ou un texte enrichi (voir commande LDPEMAIL)
&EM_TXT	Remplace les variable &EM_TXT1... pour avoir un texte de message pouvant aller jusqu'à 5000c. Le texte doit commencer par <H> ou <T> pour effacer le texte précédent. Exemple : Variable &EM_TXT '<T>Bonjour, ...' Variable &EM_TXT 'suite' etc
&EM_CC1 à 5	destinataire(s) en copie
&EM_F1 à 5	fichier(s) attaché(s) complémentaire(s)
&EM_TEMPO	la valeur O indique que le fichier PDF généré est temporaire.
&EM_ZIP &EM_CCT	demande de zipper le fichier PDF (O/N) concaténation des pièces jointes (O/N)
&EM_PJ	Indique si le PDF en-cours sera la pièce jointe principale. OUI par défaut. Pour ne pas avoir le PDF indiquer NON comme valeur.
&EM_SMTP	Choix du serveur SMTP

&EM_MODE mode d'envoi (D/B/I/C)
 D défaut, reprend le mode paramétré
 B batch, envoi via la commande LDPEMAILX DEPART
 I immédiat, envoi immédiat
 C cumul, préparation d'un email. Cumul des pièces jointes

&EM_DATE date d'envoi au format AAMMJJ ou retard de n jours
&EM_HEURE heure d'envoi au format HHMM
&EM_DELAI temps d'attente en minutes

2° Methode

Utilisation de la commande XEMAIL

XEMAIL PARM() VAL()

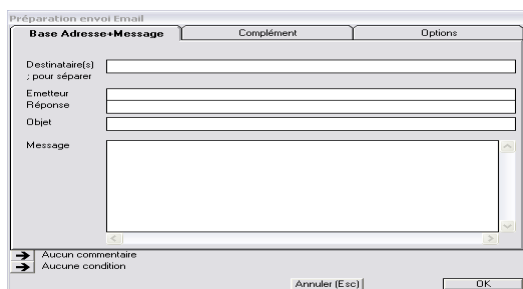
Parm() nom du paramètre qui correspond a la partie droite des variables ci-dessus
VAL() valeur correspondante

Exemple

XEMAIL ADR 'azertyuiop@qsdfg.com' correspond à &EM_ADR

L'ensemble des paramètres doivent être encadrés par
XEMAIL DEBUT et XEMAIL FIN

Sous VLDP cela va correspondre a une seule commande Email (XEMAIL multiple)



Cette 2° methode permet d'envoyer simultanément plusieurs emails indépendants avec le même PDF en pièce jointe principale, mais en ayant la possibilité de changer tout les autres paramètres.

Seul XEMAIL DEBUT peut être conditionné.

Un maximum de 50 emails différents simultanés (en fait pour chaque rupture de pièce jointe).

Le Mode Cumul permet de préparer un email en ajoutant les pièces jointes pour le même destinataire et émetteur. L'objet et le message seront ceux de la première pièce jointe, avec un maximum de 99 pièces en un envoi.

Note : ces variables agissent exactement comme pour la commande LDPEMAIL, avec les mêmes traitements (table *EMAILADRS...)

Pour vider les emails en préparations, vous devez utiliser la commande suivante :

LDPEMAILX VIDAGE ZIP(N/O) LZIP(N/O)

ZIP=O pour créer un fichier Zip comportant toutes les pièces jointes par destinataire

LZIP=O pour ajouter a la fin du message la liste des pièces jointes dans le fichier Zip

Pour afficher les emails en préparations :

LDPEMAILH *ATTENTE

Pour afficher les emails émis :

LDPEMAILH

Pour afficher les emails retardés ou non encore envoyés :

LDPEMAILH *LISTE

Les variables complémentaires suivantes permettent de crypter et/ou de signer le PDF :

&PDFOWNER	mot de passe de modification (cryptage)
&PDFUSER	mot de passe d'ouverture
&PDFSIGN	alias pour le signature (certificat) du PDF
&PDFSIGN2	variable contenant la signature (alias) par défaut des emails. Donc si vous voulez signer le pdf avec la valeur par défaut, ajouter la commande « Variable &pdfsign &pdfsign2 »

Si l'adresse de l'émetteur n'est pas remplie, l'adresse par défaut sera prise en compte.

Les adresses sont traitées à l'identique de la commande LDPEMAIL, c'est-à-dire la possibilité d'utiliser la table *EMAILADRS pour la correspondance des adresses.

Vous pouvez indiquer la valeur *USER ou &USER pour la variable &EM_DE, permettant de reprendre le propriétaire du spool comme émetteur du message.

Le fichier traité par la procédure devient un fichier attaché au format PDF.

Programme de traitement (EM_ADRPGM)

Ce programme permet de remplacer une pseudo adresse par une adresse Internet valide.

Ce programme doit comporter deux paramètres :

- Adresse d'entrée sur 50 c
- Adresse Internet sur 50 c

Si l'adresse retournée est vide, l'adresse d'entrée sera prise par défaut.

Les fichiers attachés doivent être stockés dans l'IFS et être indiqués sous la forme :
« /repertoire1/repertoire2/.../fichier.ext »

Envoi Automatique d'un spool.

Vous pouvez également envoyer automatiquement des emails sans utilisation de la commande LDPEMAIL ou de modifier la procédure.

Pour cela vous devez indiquer à l'aide du paramètre USRDFNDDTA du Prtf les valeurs suivantes :

EMAIL=adresse-destinataire
DE=adresse-émetteur (par défaut, émetteur par défaut)
REP=adresse de réponse (par défaut, adresse émetteur)
OBJET=objet du message (par défaut, nom du fichier)
DOSSIER=dossier de classement
MSG=message (par défaut, résumé du fichier spool)
SIGN=alias pour signer le PDF
ZIP=O pour zipper le fichier avant l'envoi
ENV=code environnement sur 1c (par défaut environnement par défaut)

Commandes réduites :

F= identique à DE=
O= identique à OBJET=
D= identique à DOSSIER=
R= identique à REP=
M= identique à MSG=
S= identique à SIGN=
Z=O identique à ZIP=O
E= identique à ENV=

Ces paramètres doivent être en MAJUSCULE.

Seul la valeur « EMAIL= » est obligatoire et doit impérativement être au début du paramètre USRDFNDDTA.

Exemple :

```
OVRPRTF QSYSPRT USRDFNDDTA('EMAIL=moi@societe.com OBJET=essai') OUTQ(PDF)
Puis faire une impression écran
```

Note : la file PDF est un exemple cela pourrait être une file quelconque reconnue par la logiciel.

Dans cette utilisation l'email est envoyé automatique soit après une impression « papier », soit en utilisant une file purement PDF.

File d'envoi des emails vers un destinataire.

Une sortie dans la description d'une file « PDF » permet l'envoi de son contenu directement par email à un destinataire.

Ainsi il est possible de définir une pseudo imprimante qui sera en fait une boîte email.

Configuration :

Comme pour une file PDF, mais avec une sortie définie comme suit :

email:destinataire/emetteur/objet

Exemple :

```
CRTOUTQ OUTQ(QUSRSYS/EMAILAUTO) RMTSYS(*INTNETADR) RMTprtQ('qgpl/qprint') AUTOSTRWTR(1)
CNNTYPE(*IP) DESTTYPE(*OTHER) TRANSFORM(*NO) USRDtATFM(LDPRX/LDPWTR) MFRtYPMDL(*NONE)
INTNETADR('127.0.0.1') SEPPAGE(*NO)
```

LDPMENU

OPTION 6

OPTION 2 (files et imprimante)

F6

LDP - File d'attente / imprimante

Indiquez vos choix, puis appuyez sur ENTREE.

```
File d'attente à traiter . . . . *DIRECT          Nom - Bibilo.
File de sortie d'impression . . EMAILAUTO
Unité physique (DEV) . . . . . EMAILAUTO
Démarrage automatique . . . . . N N=Non O=Oui R=Remote M=R+msg
Libellé . . . . . Envoi email
N° de groupe . . . . . 0
Conversion FORMTYPE à *STD . . . N N=Non, O=Oui
Multi copie PRTF . . . . . O O=Oui, S=Simulée
Type d'interface . . . . . PDF          +          PCL/PDF/PS/ASCII
Procédure de démarrage . . . .
ou CL de démarrage . . . . . Lib/pgm
Procédure unique . . . . .
Procédure de séparation . . . .
Référence d'impression . . . . . N N=Non, O=Oui
Conversion fichier automatique . O O=Oui, N=Non= T=Toujours
Environnement ( Code ) . . . . . Blanc, A à Z, 0 à 9
Conserver la priorité . . . . . N N=Non, O=Oui

F3=Exit          F12=Annuler
```

LDP - File d'attente / imprimante

*PDF

Unité / file mise à jour EMAILAUTO (*DIRECT)
Indiquez vos choix, puis appuyez sur ENTREE.

PDF - Envoi vers . . . EMAIL:destinataire/emetteur/&splname &splnum

Offset %encres Valeur +/- + 00

Substituer les polices de . . . --->

Envoi vers un fichier : file:nom biblio mbr

l'IFS : /chemin/nom

un dossier : doc:chemin/nom

serveur ftp: ftp:/chemin/nom

Envoi par email auto. : EMAIL:destinataire/emetteur/objet/nompdf/message

Variables particulières : &pdfchrono

F3=Exit F12=Annuler

Remarque : il est possible d'indiquer une variable pour le destinataire et/ou l'émetteur.

Comme pour les autres méthodes d'envoi, le destinataire et émetteur utilise la table *EMAILADRS pour convertir des adresses, Le message peut être un membre du fichier LDPTXTE sous la forme TEXTE=nom

Seul de destinataire est obligatoire.